

Date : 07 mars 2022

Emile et Rosa : Entreprise à but d'emploi (EBE)

Annexe 2-1 - Composition et modalités de travail dans l'organe de gouvernance (et délégations) :

- **Composition du Conseil d'Administration :**

L'association est dirigée par un Conseil d'administration composé au maximum de 15 membres élus pour 3 années par l'Assemblée générale et de 3 membres au minimum. Ces membres sont rééligibles.

En cas de besoin, le conseil d'administration pourra désigner par cooptation un nouvel administrateur. Cette cooptation devra être ratifiée par la plus prochaine Assemblée Générale.

Les salariés qui ont adhéré à l'association pourront être élus au Conseil d'administration, dans la limite de 20% des administrateurs.

En cas de besoin des postes de vice-président, trésorier adjoint et secrétaire adjoint pourront être pourvus.

Le Président représente l'association dans tous les actes de la vie civile, et est investi de tous pouvoirs à cet effet. Le président représente l'association en justice.

Le Trésorier exerce un rôle de contrôle des aspects comptables et financiers de l'association.

Le Secrétaire s'assure du bon fonctionnement statutaire de l'association.

- **Fonctionnement du Conseil d'Administration :**

Le Conseil d'administration se réunit au moins trois fois par an, sur convocation du Président ou sur demande du quart de ses membres.

Les décisions sont prises à la majorité des voix. La voix du Président est prépondérante en cas de partage. Tout membre du Conseil qui, sans excuse, n'aura pas assisté à trois conseils consécutifs, pourra être considéré comme démissionnaire.

Annexe 2-2 - Modalités d'organisation de la participation des salariés à la vie de l'entreprise :

L'article 11 des statuts de l'EBE prévoit que les salariés ayant adhéré à l'association pourront être élus au Conseil d'administration, dans la limite de 20% des administrateurs.

Organisation du collectif de travail :

L'entreprise à but d'emploi met en place une co-direction. Les missions de direction sont partagées comme suit:

- 1 directrice chargée du développement stratégique et commercial ainsi que de la gestion administrative et financière.
- 1 directeur adjoint chargé du management inclusif et de l'organisation opérationnelle du travail.

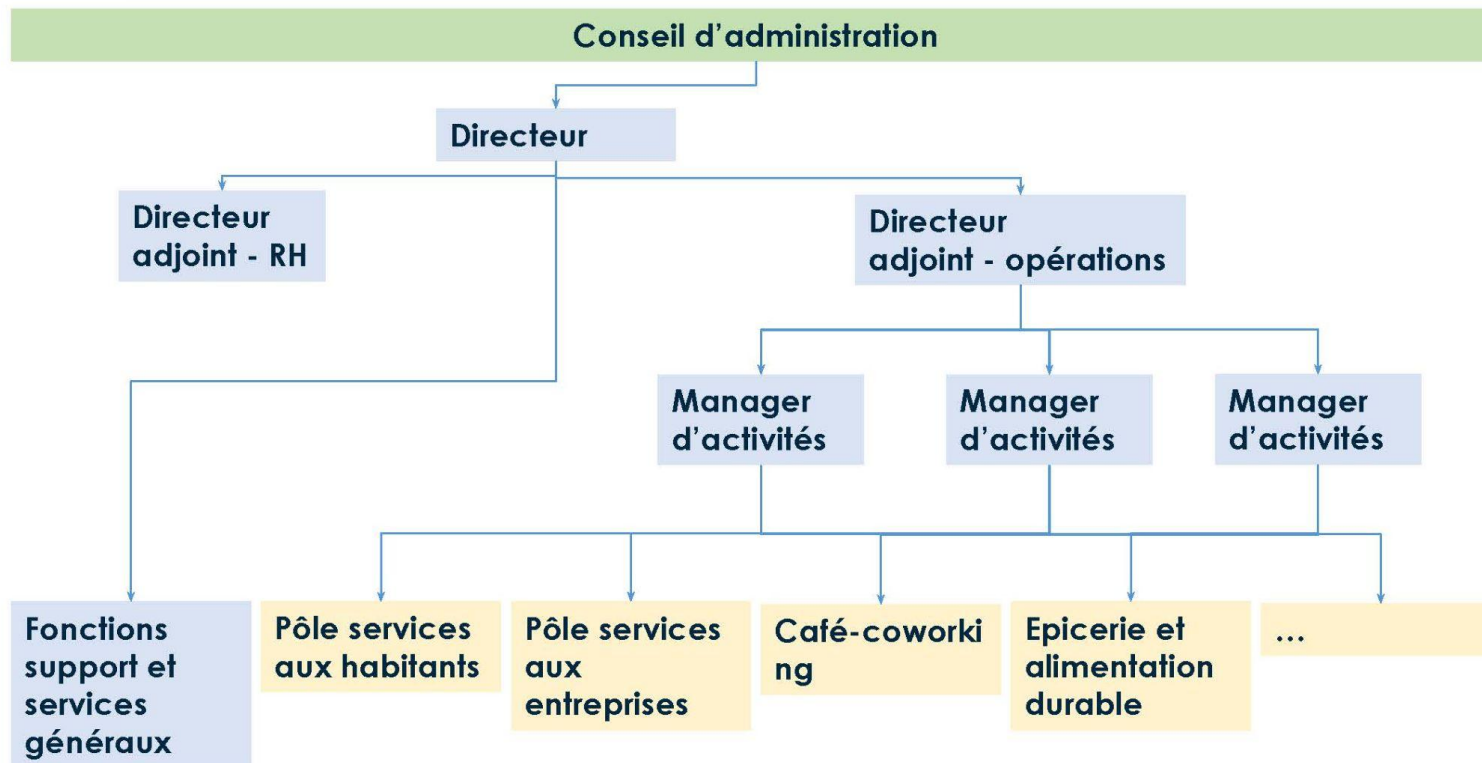
Il est prévu qu'une direction RH vienne renforcer l'équipe en août 2023 dans le cadre d'une restructuration.

Les fonctions d'encadrement intermédiaire ne sont pas définies et ne seront pas mises en place avant septembre 2022. A terme, l'EBE prévoit de recruter 3 managers d'activités.

Annexe 2-4 - Organigramme :

EMILE ET ROSA, PARIS 19

Organigramme opérationnel projeté à l'équilibre



Annexe 2-5 - Modèle économique, activités, projection de production d'emploi supplémentaire, plan de trésorerie et plan d'investissement de l'EBE :

- **Description des activités :**

- L'activité "**Conciergerie pour les salariés des entreprises du quartier**" propose des services destinés aux salariés des entreprises du quartier grâce à une permanence sur site et la prise de commande en propre (entretien et réparation de vélos, , relais colis, animation sur la pause du midi...) et via un prestataire externe local (pressing, cordonnerie, réparation, livraisons alimentaires...)
- L'activité "**Multiservices aux entreprises**" assure des services de logistique et de travaux tels que Coursier et livraisons à vélo, Aide à la réception des marchandises, déménagement, Gestion des déchets, invendus et encombrants/recyclage (collecte de cartouches d'encre usagées), Petits travaux d'entretien des locaux et aménagements, Blanchisserie pour tenues professionnelles. Des services liées à la communication et à l'administratif sont également assurés (Publicité itinérante à vélo, Renfort pour la gestion d'évènements, Assistance aux démarches administratives ou l'accueil)
- "**La réparation de vélos**" est mise en œuvre à l'atelier ou de manière itinérante, pour aller à la rencontre des usagers. Il pourra ensuite inclure un service d'atelier d'auto-réparation.
- L'activité "**Couture**" se développera progressivement et inclura les retouches destinées aux particuliers, l'upcycling textile (production de petites séries à partir de textile destiné au rebut) destiné à la vente aux particuliers ou aux entreprises et la production de petites séries sur commande.
- L'activité "**Conciergerie - Service aux habitants**" développe une offre de services aux habitants, avec les bailleurs sociaux du territoire (dont la RIVP) et la DASES : aide aux courses, point relais, lien social, petits travaux et des ateliers collectifs. Une offre dédiée aux personnes isolées en situation de handicap, seniors, familles nombreuses est à l'étude.
- La mise en place d'un "**Appartement pédagogique**", lieu d'animation d'ateliers pour apporter des ressources autour de la bonne gestion locative : ateliers pratiques pour les petits travaux, présentation des ressources pour les économies d'énergie, lutte contre les nuisibles, ressources contre l'endettement, bien vivre ensemble, sécurité, propreté et prévention du jet d'ordures, occupation des balcons
- L'activité "**épicerie solidaire et alimentaire durable**" sera un lieu de vente aux habitants du quartier, ouverte à tous selon des modalités tarifaires adaptées aux niveaux de revenus. L'EBE pourra développer de la livraison à pied, prioritairement pour les personnes fragiles, isolées ou familles nombreuses.
- L'atelier "**Menuiserie**" développe une activité de réparation et fabrication de meubles en bois récupérés en circuit court. L'EBE pourra intervenir, sur commande de clients ou pour sa propre ligne de produits, en écho à l'enjeu de coût de la vie et de transition écologique. Des ateliers d'auto-réparation

seront organisés pour les habitants. Une bricothèque pourrait à terme s'associer à l'activité.

- L'activité "**Animation du territoire**" prévoit, en collaboration avec le CLE, d'assurer une permanence hebdomadaire, d'accompagner les rencontres d'information collective, de soutenir l'organisation d'évènements de mobilisation ou participent à des forums pour représenter l'entreprise, au service du CLE.
- L'activité "**Accompagnement numérique et aide aux démarches**" propose un relai-ventes d'appareils reconditionnés par des partenaires, l'accompagnement dans la prise en main des outils et des logiciels ainsi que l'aide aux démarches. Cette activité est à destination des habitants et des acteurs de l'IAE pour leurs salariés.
- L'activité "**Café solidaire et/ou coworking social**" a pour but de créer et animer un café chaleureux et convivial, tout en proposant une offre de restauration à bas coût pour les habitants du quartier (s'appuyant sur la valorisation d'invendus alimentaires) qui pourrait également accueillir un espace de coworking social et proposer la privatisation d'une salle de réunion.
- Dans le cadre de l'activité "**Aménagement extérieur et cadre de vie**", plusieurs pistes ont été identifiées et particulièrement en lien avec la RIVP qui prévoit un projet de réaménagement d'allées et qui pourra solliciter l'EBE dans le cadre d'une prestation spécifique au cours de 2022 ou 2023. La mise en œuvre de cette prestation sera pensée en partenariat avec les acteurs du quartier.

- **Modèle économique :**

Modèle économique - valeur absolue	Prévision 2022	Prévision 2023	Prévision 2024
Coûts Complets	467 945 €	1 258 330 €	1 839 013 €
Contribution au développement de l'emploi	239 876 €	779 203 €	1 202 766 €
Dotations d'amorçage	107 347 €	141 398 €	94 650 €
Chiffres d'affaires	106 026 €	326 979 €	511 847 €
Autres produits	25 115 €	30 115 €	55 115 €
Résultat d'exploitation	10 419 €	19 365 €	25 365 €

Modèle économique - ratio à l'ETP conventionné moyen	Prévision 2022	Prévision 2023	Prévision 2024
ETP conventionné moyen (conventionné et non-conventionné)	11,3	35,4	53,3
Coûts complets / ETP	41 411 €	35 546 €	34 503 €
Contribution au développement de l'emploi / ETP	21 228 €	22 011 €	22 566 €
Dotations d'amorçage / ETP	9 500 €	3 994 €	1 776 €
Chiffre d'Affaires / ETP 383	9 383 €	9 237 €	9 603 €
Autres produits / ETP	2 223 €	851 €	1 034 €
Résultat d'exploitation / ETP	922 €	547 €	476 €

- **Projections de production d'emplois supplémentaires sur 3 ans :**

		2022 *	2023	2024
Salariés Conventionnés	Nombre de salariés au 31/12	22	54	74
	Nombre d'ETP contractuels au 31/12	18,6	43,1	59,5
	Nombre moyen d'ETP contractuels	10,5	34,5	53,4
	Nombre moyen d'ETP payés	9,5	31,0	48,0
Salariés non Conventionnés	Nombre de salariés au 31/12	3	5	6
	Nombre d'ETP contractuels au 31/12	3,0	5,0	6,0
	Nombre moyen d'ETP contractuels	1,8	4,3	5,3
	Nombre moyen d'ETP payés	1,8	4,3	5,3
Ensemble des salariés	Nombre de salariés au 31/12	25	59	80
	Nombre d'ETP contractuels au 31/12	21,6	48,1	65,5
	Nombre moyen d'ETP contractuels	12,4	38,8	58,7
	Nombre moyen d'ETP payés	11,3	35,4	53,3

*Chiffres moyens annuels sur 12 mois (ouverture de l'EBE prévue en avril 2022)

- **Suivi de trésorerie :**

Solde de trésorerie	0,00 €
Date du solde de trésorerie	01/04/2022

	janv-22	févr-22	mars-22	Mois 1 avr-22	Mois 2 mai-22	Mois 3 juin-22	Mois 4 juil-22	Mois 5 août-22	Mois 6 sept-22	Mois 7 oct-22	Mois 8 nov-22	Mois 9 déc-22
Encaissements d'exploitation (compte de résultat)												
<i>Chiffres d'affaires</i>				0 €	0 €	1 429 €	1 950 €	1 950 €	3 666 €	4 968 €	7 868 €	8 190 €
<i>Subventions d'exploitation, exceptionnelle...</i>	0 €	0 €	0 €	15 250 €	128 169 €	34 733 €	72 619 €	35 082 €	32 124 €	31 834 €	49 627 €	65 855 €
<i>Autres encaissements (gestion courante, exceptionnel,</i>					115 €							
Encaissements hors exploitation (bilan)												
<i>Avance de trésorerie PIE</i>				50 000 €								
<i>Apports en capital</i>												
<i>Apports en compte courant</i>				60 000 €								
<i>Subventions d'investissements</i>							48 000 €					12 000 €
<i>Emprunts à moyen et long terme</i>				28 335 €								
A. TOTAL DES ENCAISSEMENTS	0 €	0 €	0 €	153 585 €	128 284 €	36 162 €	122 569 €	37 032 €	35 790 €	36 802 €	57 495 €	86 045 €
Décaissements d'exploitation (comptes de résultat)												
<i>Achats</i>				18 933 €	3 033 €	3 033 €	3 033 €	3 133 €	4 733 €	4 633 €	11 633 €	6 633 €
<i>Charges externes</i>				9 355 €	9 355 €	9 355 €	9 355 €	9 355 €	9 355 €	9 355 €	9 355 €	9 355 €
<i>Charges de personnel</i>	0 €	0 €	0 €	26 305 €	27 201 €	27 359 €	29 739 €	29 898 €	39 947 €	40 978 €	43 358 €	36 603 €
<i>Autres décaissements (gestion courante, exceptionnels,</i>				8 529 €								
<i>Impôts et taxes</i>					1 593 €	1 593 €	1 593 €	1 593 €	1 593 €	1 593 €	1 593 €	1 593 €
Décaissements hors exploitation (bilan)												
<i>Immobilisations (investissements)</i>				26 501 €	47 601 €			14 234 €				
<i>Remboursement d'emprunts</i>				808 €	808 €	808 €	50 808 €	808 €	808 €	808 €	808 €	808 €
B. TOTAL DES DÉCAISSEMENTS	0 €	0 €	0 €	90 430 €	89 590 €	42 148 €	94 529 €	59 021 €	56 436 €	57 367 €	66 748 €	54 992 €
SOLDE DU MOIS (A-B)	0 €	0 €	0 €	63 155 €	38 694 €	-5 986 €	28 040 €	-21 989 €	-20 646 €	-20 565 €	-9 253 €	31 053 €
TOTAL DE TRESORERIE FIN DE MOIS	0 €	0 €	0 €	63 155 €	101 849 €	95 862 €	123 903 €	101 914 €	81 268 €	60 703 €	51 450 €	82 503 €

	Mois 10 janv-23	Mois 11 févr-23	Mois 12 mars-23	Mois 13 avr-23	Mois 14 mai-23	Mois 15 juin-23	Mois 16 juil-23	Mois 17 août-23	Mois 18 sept-23	Mois 19 oct-23	Mois 20 nov-23	Mois 21 déc-23
Encaissements d'exploitation (compte de résultat)												
Chiffres d'affaires	13 700 €	14 969 €	16 872 €	19 409 €	20 043 €	21 946 €	23 214 €	24 483 €	26 386 €	26 703 €	27 337 €	27 337 €
Subventions d'exploitation, exceptionnelle...	34 967 €	38 204 €	43 061 €	79 258 €	176 335 €	64 413 €	89 663 €	71 860 €	77 445 €	99 902 €	80 237 €	121 372 €
Autres encaissements (gestion courante, exceptionnel, produits financier...)					115 €							15 000 €
Encaissements hors exploitation (bilan)												
Apports en capital												
Apports en compte courant												
Subventions d'investissements	46 918 €		160 000 €									
Emprunts à moyen et long terme												
A. TOTAL DES ENCAISSEMENTS	95 585 €	53 173 €	219 933 €	98 667 €	196 493 €	86 359 €	112 877 €	96 343 €	103 831 €	126 605 €	107 575 €	163 709 €
Décaissements d'exploitation (comptes de résultat)												
Achats	9 387 €	9 387 €	9 387 €	9 387 €	9 387 €	9 387 €	9 387 €	9 387 €	9 387 €	9 387 €	9 387 €	9 387 €
Charges externes	14 559 €	14 559 €	14 559 €	14 559 €	14 559 €	14 559 €	14 559 €	14 559 €	14 559 €	14 559 €	14 559 €	14 559 €
Charges de personnel	54 874 €	51 292 €	56 052 €	65 784 €	67 371 €	76 804 €	79 977 €	83 150 €	87 911 €	88 704 €	90 291 €	78 303 €
Autres décaissements (gestion courante, exceptionnels, charges financières...)	2 440 €							2 440 €				
Impôts et taxes	1 593 €	4 690 €	4 690 €	4 690 €	4 690 €	4 690 €	4 690 €	4 690 €	4 690 €	4 690 €	4 690 €	4 690 €
Décaissements hors exploitation (bilan)												
Immobilisations (investissements)	14 075 €	23 946 €					8 896 €	80 000 €	80 000 €			40 000 €
Remboursement d'emprunts	815 €	815 €	815 €	1 893 €	1 893 €	1 893 €	1 893 €	1 893 €	1 893 €	1 893 €	1 893 €	1 893 €
B. TOTAL DES DÉCAISSEMENTS	97 743 €	104 688 €	85 502 €	96 313 €	97 899 €	107 332 €	119 402 €	196 120 €	198 439 €	119 233 €	120 820 €	148 831 €
SOLDE DU MOIS (A-B)	-2 159 €	-51 515 €	134 430 €	2 354 €	98 593 €	-20 973 €	-6 525 €	-99 777 €	-94 609 €	7 372 €	-13 245 €	14 877 €
TOTAL DE TRESORERIE FIN DE MOIS	80 344 €	28 829 €	163 259 €	165 613 €	264 207 €	243 234 €	236 709 €	136 932 €	42 324 €	49 696 €	36 451 €	51 328 €

